

The Impact of Government Current Expenditures and Capital Asset Acquisition Credits in the General Budget on the Economic Participation Rate in Iran

Ali Ghazizadeh Monfared¹ | mhmemarian@aut.ac.ir
Mohamad Hosein Memarian² | a.monfared@cbi.ir

Received: 17/Aug/2025 | Accepted: 20/Dec/2025

Abstract The budget mechanism in Iran has always been a subject of debate among experts. The government's general budget is classified into two sections: revenue and expenditures. The expenditure section is divided into three parts: current expenditures, capital asset acquisition, and financial asset acquisition. Current expenditures and capital asset acquisition account for more than 90% of the government's general budget expenditures. This paper investigates the impact of current expenditures and capital asset acquisition on the participation rate of different provinces in Iran, disaggregated by gender and type of expenditure, using a fixed-effects panel estimation model and annual data from 2008 to 2017. One of the features of this research that distinguishes it from previous studies in this field is the use of budget allocation control data in two sections: cost and capital asset acquisition, disaggregated by 10 specific items specified in the budget law. Another important point of this research is the disaggregation of current expenditures and capital asset acquisition into two parts: centralized (national) and regional (provincial). The centralized sector, which includes the country's major institutions, on average accounts for 60-70% of the total cost budget and 40-50% of capital asset acquisition expenditures, which is a significant amount compared to the provincial budgets.

Keywords: Budget Performance, Budget Structure, General Government Budget, Budget Expenditures, Capital Asset Acquisition, Budget-related Affairs, Economic Participation Rate.

JEL Classification: H5, J2, C23.

1. M.A in. Department of Economics, Faculty of Economics, University of Tehran, Iran (Corresponding Author).
2. Ph.D. in Economics, Department of Management, Science & Technology, Amirkabir University of Technology, Tehran, Iran.

تأثیر اعتبارات هزینه‌ای و تملک دارایی‌های سرمایه‌ای بودجه عمومی دولت بر نرخ مشارکت اقتصادی در ایران

علی قاضی‌زاده منفرد | a.monfared@cbi.ir

کارشناسی ارشد اقتصاد انرژی، دانشکده اقتصاد، دانشگاه تهران، ایران (نویسنده مسئول).

محمدحسین معماریان | mhmemarian@aut.ac.ir

دکتری اقتصاد، عضو هیئت علمی دانشکده مدیریت، علم و فناوری دانشگاه صنعتی امیرکبیر، تهران، ایران.

مقاله پژوهشی

پذیرش: ۱۴۰۴/۰۹/۲۹

دریافت: ۱۴۰۴/۰۵/۲۶

چکیده: سازوکار بودجه‌ریزی در ایران همواره مورد مناقشه کارشناسان در ایران بوده است. بودجه عمومی دولت به دو بخش درآمد و مصارف طبقه‌بندی می‌شود که بخش مصارف آن به سه قسمت اعتبارات هزینه‌ای، تملک دارایی‌های سرمایه‌ای و تملک دارایی‌های مالی تقسیم می‌شود. دو بخش اعتبارات هزینه‌ای و تملک دارایی‌های سرمایه‌ای بیش از ۹۰ درصد مصارف بودجه عمومی دولت را شامل می‌شوند. در این مقاله با استفاده از مدل تخمین اثرهای ثابت پانل و به‌کارگیری داده‌های سالانه (۱۳۸۷-۱۳۹۶) به بررسی تأثیر امور اعتبارات هزینه‌ای و تملک دارایی‌های سرمایه‌ای بر حسب امور اقتصادی در استان‌های مختلف بر نرخ مشارکت اقتصادی استان‌ها به تفکیک زنان، مردان و کل پرداخته شده است. یکی از ویژگی‌های این پژوهش که سبب تمایز این مطالعه از سایر مطالعات پیشین در این حوزه می‌شود، استفاده از داده‌های کنترل تخصیص بودجه در دو بخش اعتبارات هزینه‌ای و تملک دارایی‌های سرمایه‌ای به تفکیک ۱۰ امور مشخص شده در قانون بودجه است. تفکیک مصارف هزینه‌ای و تملک دارایی‌های سرمایه‌ای به دو بخش متمرکز (ملی) و منطقه‌ای (استانی) از نکات مهم دیگر این پژوهش محسوب می‌شود. بخش متمرکز که شامل نهادهای مهم کشور هستند، به‌طور میانگین ۶۰ تا ۷۰ درصد از بودجه هزینه‌ای کل کشور و ۴۰ تا ۵۰ درصد مصارف تملک دارایی‌های سرمایه‌ای را به خود اختصاص می‌دهند که این رقم در مقایسه با بودجه استان‌ها بسیار حائز اهمیت است.

کلیدواژه‌ها: عملکرد بودجه، ساختار بودجه، بودجه عمومی دولت، مصارف هزینه‌ای بودجه، تملک دارایی‌های سرمایه‌ای، امور ده‌گانه بودجه، نرخ مشارکت اقتصادی.

طبقه‌بندی JEL: H5, J2, C23.

مقدمه

هر سال دولت با تهیه بودجه سنواتی و ارائه آن به مجلس شورای اسلامی، میزان دخل و خرج خود را برای سال آینده مشخص می‌نماید. این سند مالی، ترسیم‌کننده اهداف و مسیر دولت در سال آینده است. بودجه سالیانه دولت از طرق مختلف می‌تواند بر شاخص‌های کلان اقتصاد تأثیرگذار باشد. رشد اقتصادی و اشتغال از جمله مباحثی هستند که همواره دولت باید در تهیه و تنظیم بودجه در نظر داشته باشد.

افزایش نرخ مشارکت اقتصادی و به دنبال آن افزایش اشتغال نیز در چند سال اخیر به یکی از دغدغه‌های اصلی دولت‌ها در ایران تبدیل شده است. دولت‌های مختلف در ایران همواره در تلاش هستند تا با افزایش کارایی بودجه، میزان بازدهی مخارج انجام شده خود در اقتصاد را افزایش دهند. از این‌رو مطالعات بسیاری در زمینه رشد اقتصادی و رشد مخارج دولت بر روی نرخ اشتغال و نرخ مشارکت در ایران صورت گرفته است. نتایج بعضی از این پژوهش‌ها بیانگر این موضوع است که در صورت محقق شدن متوسط نرخ رشد اقتصادی ۸ درصدی در برنامه ششم توسعه، نرخ بیکاری به ۹ درصد تنزل خواهد یافت (Amini, Farhadikia, 2017).

با توجه به مسائل مطرح شده در بالا، بودجه و سیاست‌های مربوط به آن از اهمیت بالایی در نزد سیاست‌گذاران برخوردار است. دولتمردان همواره بر این ادعا هستند که سندهای مالی تهیه شده توسط آن‌ها توانسته است اقتصاد را در مسیر توسعه و پیشرفت قرار دهد؛ بنابراین هدف اصلی از این پژوهش آن است که به این پرسش اساسی پاسخ دهد که تا چه میزان بودجه‌های سالیانه تهیه شده توسط سیاست‌گذاران قادر بوده است تا رشد، پیشرفت و افزایش مشارکت در اقتصاد را برای کشور به ارمغان بیاورد. در این پژوهش علاوه بر بهره‌مندی از سایر مطالعات انجام شده در این حوزه، سعی شد با مرتب کردن داده‌های مصارف بودجه که از سال ۱۳۹۴ مطابق با سیستم حسابداری بین‌المللی (COFOG) از ۴ امور به ۱۰ امور بودجه‌ای تغییر کرده بودند، داده‌هایی مرتب و یکپارچه برای بررسی تأثیر مصارف انجام شده دولت در امورهای مختلف بودجه‌ای بر بخش‌های مختلف اقتصادی (همانند اشتغال در این مقاله) به دست آورد.

در این پژوهش با بررسی ۱۵۰ هزار مشاهده مربوط به اعتبارات هزینه‌ای بودجه و ۳۷۰ هزار داده مربوط به تملک دارایی‌های سرمایه‌ای به تفکیک ۳۰ استان از سال ۱۳۸۷ الی ۱۳۹۶، تأثیر امور ۱۰ گانه بودجه در این دو بخش بر نرخ مشارکت بررسی گردید. یکی از دستاوردهای مهم این پژوهش، تطبیق‌سازی امور بودجه‌ای، متناسب با آخرین تغییرات انجام شده بر روی ساختار بودجه است. نتایج

حاصل از این پژوهش در گام نخست نشان می‌دهد که سهم اعتبارات هزینه‌ای از مصارف بودجه در حال افزایش است که می‌تواند دغدغه‌ای جدی برای اقتصاد ایران باشد. در مرحله بعدی، نتایج نشان می‌دهد که بودجه ایران در حال متمرکز شدن است و اختیار استان‌ها در تخصیص اعتبارات بودجه‌ای در حال کاهش است. در آخر نیز، نتایج حاصل از پژوهش بیانگر این مورد است که رابطه معناداری بین اختصاص اعتبارات بودجه‌ای و نرخ مشارکت اقتصادی در سطح کشور برقرار نیست.

در قسمت دوم مقاله به مبانی نظری و تاریخیچه بودجه‌ریزی در ایران و مطالعات انجام شده در این حوزه پرداخته می‌شود تا تصویر روشنی از سیاست‌های مالی در ایران ترسیم شود. قسمت سوم به داده‌های به‌کار رفته در این مطالعه می‌پردازد. همچنین، در بخش داده‌ها توضیحات تکمیلی در مورد تمیز کردن داده‌ها و تطبیق آن‌ها با آخرین تغییرات ساختاری در بودجه ارائه می‌شود. قسمت چهارم به بیان مدل و متغیرهای آن می‌پردازد. قسمت آخر به تحلیل نتایج مدل رگرسیونی اختصاص دارد. همچنین نمودار و جدول‌های دیگری در قسمت پیوست، در پایان مقاله قرار گرفته است تا تصویر روشن‌تری از کار انجام شده ارائه دهد.

مبانی نظری و پیشینه پژوهش

بودجه و بودجه‌ریزی در ایران سابقه طولانی دارد و به گفته بعضی از مورخان از سال‌های قبل از انقلاب مشروطه هر استان به‌صورت مجزا سند مالی خود را تهیه و به نزد پادشاهان زمان خود ارسال می‌کردند؛ اما از اواخر دهه ۱۲۹۰ شمسی، مشاوران آمریکایی برای انسجام بخشیدن به سندهای مالی دولت ایران به‌کار گرفته شدند. ابتدا مورگان شوستر آمریکایی برای تحقق این هدف در سال ۱۲۹۰ هجری شمسی وارد ایران شد، ولی میلیسپو آمریکایی بود که بالاخره در سال ۱۳۰۴ توانست بودجه‌ریزی سنتی در ایران را به بودجه‌ریزی نوین تغییر دهد. در آن دوران مصارف نظامی نقش پررنگی در ساختار بودجه ایران داشت؛ اما با رشد درآمدهای نفتی و همچنین شروع برنامه‌های توسعه‌ای در ایران، بودجه نقش مهمی در اقتصاد ایران به خود گرفت. با افزایش درآمدهای نفتی دولتمردان تلاش کردند تا با تنظیم برنامه‌های توسعه‌ای در ایران به‌طور دقیق مشخص نمایند که این درآمدها صرف چه پروژه‌های عمرانی در کشور می‌شود؛ بنابراین سهم مصارف عمرانی در بودجه نیز از اهمیت به‌خصوصی برخوردار شد. اهمیت پروژه‌های عمرانی به‌حدی بود که در دهه ۱۳۴۰ شمسی برای اعطای اعتبارات بیشتر به این بخش، هیئت وزیران با افزایش قیمت بنزین برای کسب درآمد بیشتر موافقت کرد، ولی به گفته وزیر اقتصاد وقت، به دلیل مسائل امنیتی از تصمیم خود مجدد منصرف شد.

پس از انقلاب سال ۱۳۵۷ و همزمان با شروع تحریم‌های اقتصادی و همچنین جنگ تحمیلی، مباحث مربوط به بودجه از اهمیت بیشتری برخوردار شد. چون دولت‌ها علاوه بر تأمین مصارف نظامی باید هزینه‌های مربوط به حقوق و دستمزد و مسائل معیشتی مردم را نیز پرداخت می‌کردند. در نتیجه اقتصاد ایران با موضوع کسری بودجه روبه‌رو شد. همین امر به گواه اقتصاددانان زمینه ظهور تورم‌های مزمن در دهه ۶۰ هجری شمسی را فراهم کرد؛ اما در دهه ۷۰ و با پایان جنگ و گشایش‌های اقتصادی و سیاسی، اقتصاد ایران به‌خصوص در حوزه بودجه روزهای خوبی را پشت‌سر گذاشت، به‌نحوی که دولت‌ها قادر بودند بخشی از منابع خود را پس از پرداخت هزینه‌های جاری، صرف مصارف عمرانی کنند و همین امر باعث رشدهای اقتصادی متناوب در آن دوران شد. از اواسط دهه ۸۰ با رشد شدید قیمت نفت و به‌دنبال آن افزایش شدید درآمدهای دولت، مخارج دولت به‌شدت افزایش یافت. افزایش زیاد تعداد کارمندان دولت در این سال‌ها سبب شد که این درآمدها به‌جای هزینه در پروژه‌های عمرانی و زیرساخت کشور، صرف هزینه‌های جاری شود. از اوایل دهه ۹۰ شمسی و همزمان با تشدید تحریم‌های بین‌المللی و کاهش شدید قیمت نفت در اواسط آن دهه، دسترسی دولت به درآمدهای نفتی به‌شدت کاهش یافت که منجر به کسری بودجه در اقتصاد ایران شد. استقراض از بانک مرکزی برای جبران کسری‌های بودجه سبب شد که اقتصاد ایران با شوک‌های بسیار زیادی مانند تورم و جهش قیمت دارایی‌های سرمایه‌ای روبه‌رو شود. مشکلات به‌وجود آمده به‌دلیل شوک‌های نفتی سبب شد که به مرور دولت‌ها به‌دنبال افزایش سهم درآمدهای پایدار مانند مالیات از بودجه باشند تا بتوانند هزینه‌های خود را تأمین کنند؛ بنابراین همان‌طور که مشاهده می‌شود نحوه برخورد سیاست‌گذار با بودجه و سیاست‌های مالی یکی از مهم‌ترین مباحث اقتصادی در ایران به‌شمار می‌رود. همین اهمیت باعث شده است که پژوهشگران مطالعات متعددی در این حوزه انجام دهند.

مطالعات بر روی بودجه اختصاص‌یافته به هر امور اقتصادی، از آن جهت دارای اهمیت است که مشخص می‌نماید، کدام‌یک از این بخش‌ها تأثیر بیشتری نسب به سایر قسمت‌ها دارند. بسیاری از محققان سعی دارند با ارائه پیشنهادهایی به کارگزاران دولتی کارایی بودجه را در بخش‌های مختلف افزایش دهند؛ به‌عنوان مثال می‌توان در بین مطالعات خارجی به پژوهش **داتن و همکاران**^۱ (۲۰۱۸) به‌منظور افزایش سطح سلامت جامعه با تأکید بر افزایش مخارج در بخش خدمات اجتماعی اشاره کرد. لازم به ذکر است که پایه اصلی نظری این پژوهش نیز به مطالعه داتن و همکاران برمی‌گردد. پژوهش

بخاری و همکاران^۱ (۲۰۰۷) در زمینه افزایش بازدهی بخش سلامت با تمرکز بر سرمایه‌گذاری در زیرساخت‌ها اشاره دارد. در بین منابع داخلی، مطالعه امینی و فرهادی‌کیا (۲۰۱۷) با موضوع افزایش رشد اقتصادی و اثر مثبت سرمایه سرانه بر اشتغال به تفکیک ۹ بخش و پژوهش یحیی‌آبادی (۱۳۸۷) با موضوع افزایش درآمدهای نفتی و افزایش مخارج دولت بر متغیر اشتغال از جمله مطالعات این حوزه است. همچنین در این زمینه می‌توان به پژوهش مهرآرا و همکاران (۱۳۹۸) در مطالعه‌ای با عنوان بررسی رابطه بودجه و رشد اقتصادی استان‌های کشور با لحاظ توزیع اعتبارات بین استانی با در نظر گرفتن تکانه‌های بودجه‌ای بر رشد اقتصادی اشاره کرد.

این بخش علاوه بر بررسی مطالعات داخلی در زمینه تأثیر مخارج دولت در اقتصاد، پژوهش‌های خارج از کشور در این حوزه را واکاوی می‌کند. اولین قدم در انجام مطالعات کاربردی در حوزه بودجه و متغیرهای کلان، مشخص کردن میزان منابع به‌دست آمده و مخارج انجام‌شده در بخش‌های مختلف اقتصادی در طول زمان است. در این رابطه می‌توان از مطالعه نیبن و ویلکینز^۲ (۲۰۱۶) در مورد مشخص کردن و یکسان‌سازی بودجه استان‌های مختلف کشور کانادا استفاده کرد. یکسان‌سازی و تعیین میزان درآمد و مخارج از آن جهت حائز اهمیت است که می‌توان با مطالعه بر روی آن‌ها، تأثیر کسری بودجه کشورها را به روی شاخص‌های مهم اقتصادی مقایسه کرد. بسیاری از مطالعات تأثیر کسری بودجه بر متغیرهای مهم اقتصادی را مورد مطالعه قرار داده‌اند، مانند پژوهش حسینی و رضاقلی (۲۰۱۰) که با استفاده از مدل خودرگرسیون برداری (VAR)^۳ نشان دادند درآمدهای نفتی و کسری بودجه از مهم‌ترین علل افزایش تورم در تاریخ اقتصادی ایران است. همچنین مطالعه فرح‌بخش و فرزین‌وش (۲۰۱۰) که با در نظر گرفتن دو رویکرد ریکاردویی و کینزی نتیجه می‌گیرند که دیدگاه ریکاردویی در زمینه کسری بودجه در کشورهای با درآمد پایین برقرار نیست.

گرایی‌نژاد و همکاران (۲۰۱۲) در پژوهشی با عنوان «بررسی تأثیر هزینه‌های اجتماعی دولت بر رشد اقتصادی و توزیع درآمدها در ایران» تأثیر بودجه‌های امور اجتماعی دولت بر رشد اقتصادی و توزیع درآمدها در ایران را با استفاده از داده‌های سری زمانی ۱۳۵۷-۱۳۸۵ و روش خودرگرسیون برداری رابطه بین متغیرهای مورد مطالعه را بررسی کردند و نتیجه گرفتند که بودجه‌های امور اجتماعی دولت از مهم‌ترین عوامل موثر بر تولید ناخالص داخلی و ضریب جینی بوده و بیش‌ترین درصد تغییرات این دو متغیر را توضیح می‌دهد. رحمانی فضلی و عرب‌مازار (۲۰۱۶) رابطه میان شکاف

1. Bokhari *et al*
2. Kneebone and Wilkins
3. Vector Auto Regressive

استانی بودجه عمرانی و بودجه کل را با شکاف درآمد سرانه به‌عنوان شاخص نابرابری منطقه‌ای در استان‌های ایران در دوره ۱۳۸۵-۱۳۹۰ بررسی کرده‌اند. در بین مطالعات داخلی **ایزدخواستی (۲۰۱۹)** به «بررسی نابرابری در تخصیص اعتبارات بودجه استانی و تأثیر آن بر نابرابری درآمدهای منطقه‌ای در ایران» در ۳۰ استان با استفاده از روش داده‌های تابلویی پویا در دوره ۱۳۸۴-۱۳۹۵ پرداخته است و به این نتیجه رسید که با افزایش در اعتبارات مصارف عمرانی سرانه استانی، نابرابری درآمد سرانه استانی کاهش پیدا می‌کند.

دوزیج^۱ و همکاران (۲۰۱۸) رابطه بین اعتبارات و مخارج بودجه‌ای دولت و رشد اقتصادی در کشورهای اروپایی را مطالعه نموده‌اند. برای این منظور در این مطالعه از روش داده‌های پانلی استفاده شده است. نتایج به‌دست آمده بیانگر این موضوع بوده که مخارج جاری دولت برای ۸ کشور اروپایی تأثیر مثبت و معنی‌داری بر رشد اقتصادی داشته است. **گوپتا^۲ (۲۰۱۸)** به بررسی رابطه بین مخارج دولت و رشد اقتصادی در کشور نپال پرداخت. این مطالعه از داده‌های سال‌های ۲۰۰۲-۲۰۱۶ استفاده کرده است. در راستای برآورد مدل از روش حداقل مربعات معمولی پویا و روش‌های دینامیک استفاده گردید. نتایج به‌دست آمده بیانگر این نکته است که رابطه مثبت و معنی‌داری بین مخارج دولت و رشد اقتصادی در کوتاه‌مدت و بلندمدت وجود دارد. **یوگبونام و رابینسون^۳ (۲۰۱۷)** به مطالعه رابطه بین اعتبارات بودجه‌ای و رشد اقتصادی در آفریقای جنوبی پرداخته است. بدین منظور از روش هم‌انباشتگی و رابطه علیت گرنجری برای دوره زمانی ۱۹۹۰-۲۰۱۴ استفاده شده است. نتایج به‌دست آمده بیانگر این موضوع بود که رابطه علی یک‌طرفه بین متغیرهای ذکر شده وجود دارد به‌طوری‌که اعتبارات نقش مؤثری بر رشد اقتصادی داشته است. **ایهاناچو^۴ (۲۰۱۶)** تأثیر اعتبارات دولتی بر رشد اقتصادی را در کشور نیجریه ارزیابی کرده است. در این مطالعه از داده‌های دوره زمانی ۱۹۸۶-۲۰۱۴ و روش تصحیح خطا برای برآورد مدل استفاده شد. نتایج حاصل از این مطالعه نشان می‌دهد رابطه مثبت و معنی‌داری بین رشد اقتصادی و اعتبارات بودجه‌ای وجود دارد.

داده‌ها

متغیرهای اصلی این مطالعه، مصارف هزینه‌ای و تملک دارایی‌های سرمایه اختصاص‌یافته به

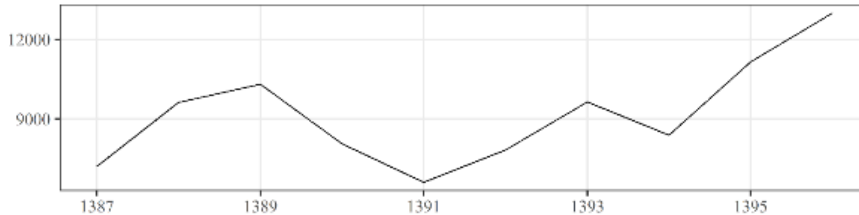
1. Dudzevičiūtė *et al.*
2. Gupta
3. Iwegbunam and Robinson
4. Iheanacho

امور مختلف بودجه کشور، به تفکیک استان‌ها و نرخ مشارکت استان‌های کشور است. این داده‌ها با استفاده از آماری که به صورت سالانه توسط سازمان برنامه و بودجه، مرکز آمار و وزارت اقتصاد منتشر می‌شود، طی بازه زمانی ۱۳۸۷-۱۳۹۶ استخراج شده‌اند. در بخش اعتبارات هزینه‌ای نزدیک به ۱۵۰ هزار برنامه موجود در بودجه طی بازه زمانی ۱۳۸۷ تا ۱۳۹۶ ارزیابی شده و در قسمت تملک دارایی‌های سرمایه‌ای مطالعه بر روی ۳۷۰ هزار برنامه انجام شده است. در قسمت پیوست در دو جدول، بیش‌ترین بودجه اختصاص یافته به برنامه و دستگاه بررسی شدند که می‌تواند برای خواننده تصویری روشن از موضوع ارائه دهد. با توجه به آنکه مهم‌ترین هدف پژوهش یکسان کردن امور اعتبارات هزینه‌ای و تملک دارایی‌های سرمایه‌ای دولت در بازه زمانی ۱۳۸۷ تا ۱۳۹۶ است، نیاز بود تمامی داده‌های کنترل تخصیص بودجه به تفکیک دستگاه، برنامه، فصل و امور واکاوی شود. لازم به ذکر است، از آنجایی که داده‌های منتشر شده توسط سازمان برنامه و بودجه و وزارت اقتصاد در بعضی از سال‌ها به خصوص در سال ۱۳۹۵ و با دگرگونی ساختار بودجه‌ریزی دچار تغییر و تحول گشته، به منظور یکسان‌سازی داده‌ها از مشورت کارشناسان فعال در حوزه بودجه و متخصصان سازمان برنامه و بودجه (دفتر تلفیق سازمان برنامه و بودجه) و وزارت اقتصاد (معاونت خزانه‌داری) استفاده شده است. نرخ مشارکت هر استان توسط داده‌هایی که مرکز آمار جمع‌آوری می‌کند، به دست آمده است. با استفاده از این آمارها برای ۱۰ سال و ۳۰ استان (استان البرز و تهران یکسان در نظر گرفته شده است) داده‌های پانل (تابلویی) ایجاد شده است.

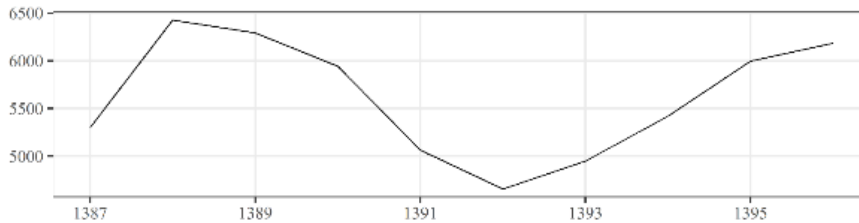
۱- کنترل تخصیص بودجه

یکی از مهم‌ترین قسمت‌هایی که باعث تفاوت این پژوهش با سایر پژوهش‌ها در زمینه بودجه است، مربوط به مطالعه بر روی کنترل تخصیص بودجه است. پژوهش‌های دیگری که در حوزه بودجه انجام شده، ارقام موجود در قانون بودجه را بررسی نموده‌اند و کنترل تخصیص بودجه که نشان‌دهنده رقم نهایی پرداخت شده است را در مطالعات خود لحاظ نکرده‌اند. در نمودارهای زیر کنترل تخصیص اعتبارات هزینه‌ای و تملک دارایی‌های سرمایه‌ای تعدیل شده بر اساس شاخص قیمت مصرف‌کننده سال ۱۳۹۵ به تفکیک استانی، متمرکز و همچنین سهم این دو بخش از بودجه کل را مشاهده می‌کنیم.

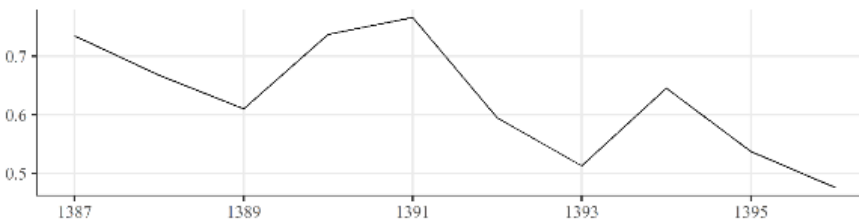
الف) کنترل تخصیص اعتبارات هزینه‌ای-متمرکز سالانه (میلیارد ریال)



ب) کنترل تخصیص اعتبارات هزینه‌ای سالانه استانی (میلیارد ریال)



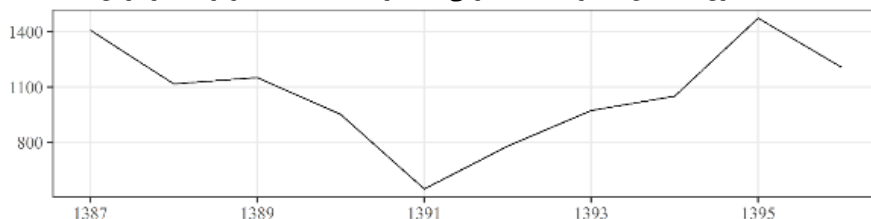
ج) نسبت کنترل تخصیص اعتبارات هزینه‌ای سالانه استانی به اعتبارات هزینه‌ای متمرکز



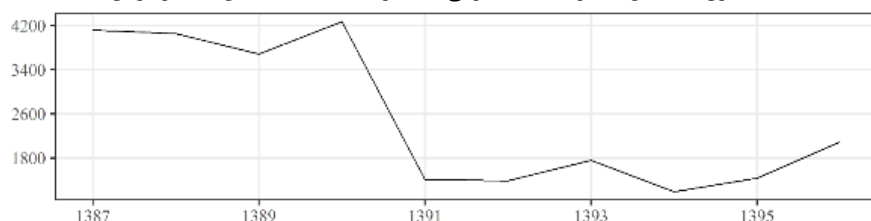
نمودار ۱: مقایسه اعتبارات هزینه‌ای متمرکز (ملی) و استانی تعدیل شده (سال پایه ۱۳۹۵)

در نمودار (۱) که مربوط به اعتبارات هزینه‌ای است، مشاهده می‌شود که مخارج هزینه‌ای که به صورت متمرکز انجام شده (الف)، نسبت بسیار بالاتری از کنترل تخصیص اعتبارات هزینه‌ای استانی (ب) را به خود اختصاص می‌دهد. به عبارت دیگر نمودارهای بالا بیانگر آن است که سازمان برنامه و بودجه کل کشور نسبت به مجموع سازمان برنامه و بودجه استان‌ها، سهم بسیار بالاتری از اعتبارات هزینه‌ای را به خود اختصاص می‌دهد به نحوی که رقم بودجه استانی در بهترین حالت نزدیک به ۷۵ درصد بودجه متمرکز بوده است، و این روند در سال‌های اخیر به زیر ۵۰ درصد رسیده است. این روند کاهش اعتبارات هزینه استانی نسبت به اعتبارات هزینه‌ای متمرکز که در سال‌های اخیر به دلیل فشارهای اقتصادی شتاب بیشتری گرفته است و می‌تواند نشانه‌ای از شاخص تمرکزگرایی در اقتصاد ایران باشد. برای آشنایی با دستگاه‌ها و برنامه‌های موجود در این دو قسمت (استانی و متمرکز) توصیه می‌شود که به پیوست رجوع شود.

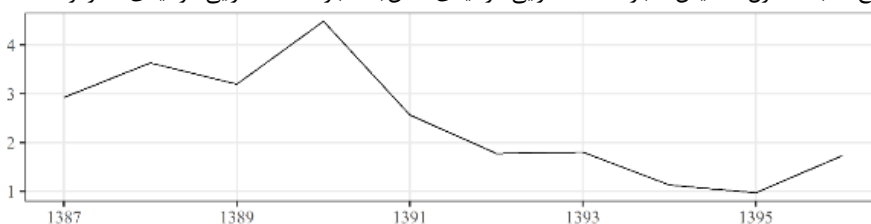
الف) کنترل تخصیص اعتبارات تملک دارایی‌های سرمایه‌ای سالانه متمرکز (میلیارد ریال)



ب) کنترل تخصیص اعتبارات تملک دارایی‌های سرمایه‌ای سالانه استان (میلیارد ریال)



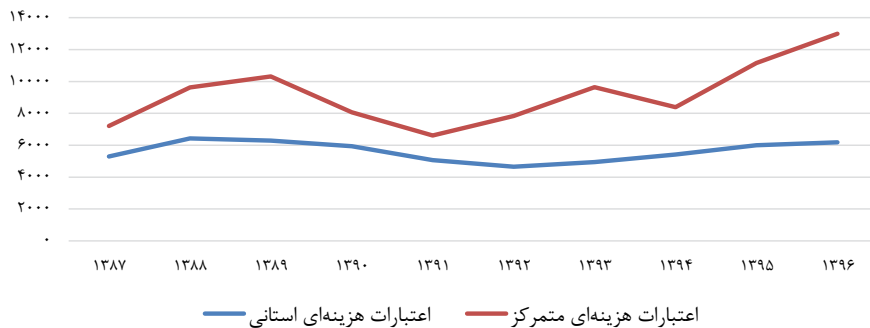
ج) نسبت کنترل تخصیص اعتبارات تملک دارایی‌های سرمایه‌ای استان به اعتبارات تملک دارایی‌های سرمایه‌ای متمرکز سالانه



نمودار ۲: مقایسه اعتبارات تملک دارایی‌های سرمایه‌ای متمرکز (ملی) و استانی (سال پایه ۱۳۹۵)

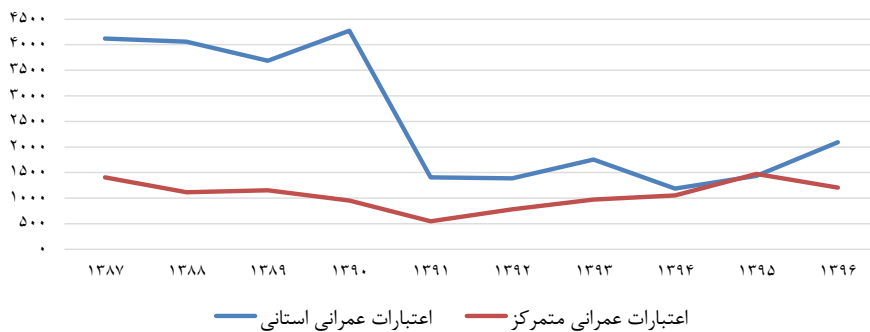
نمودار (۲) نشانگر کنترل تخصیص اعتبارات تملک دارایی‌های سرمایه‌ای (مصارف عمرانی) است. بر خلاف اعتبارات هزینه‌ای، مشاهده می‌شود که سهم سازمان برنامه و بودجه استان‌ها در تخصیص نهایی اعتبارات عمرانی نسبت به بخش ملی بودجه بیشتر است؛ اما روند کاهشی نسبت مصارف تملک دارایی‌های سرمایه‌ای استانی به بخش متمرکز بودجه مانند اعتبارات هزینه‌ای، از افزایش روند تمرکزگرایی در اقتصاد ایران خبر می‌دهد. همان‌طور که در نمودارهای الف و ب **نمودار (۲)** مشهود است، روند تمرکزگرایی از زمان وضع تحریم‌ها و کاهش منابع در دسترس، سرعت بیشتری به خود گرفته است.

مقایسه اعتبارات هزینه استانی و متمرکز



الف) کنترل تخصیص اعتبارات جاری به تفکیک استانی و متمرکز (میلیارد ریال)

مقایسه اعتبارات عمرانی استانی و متمرکز



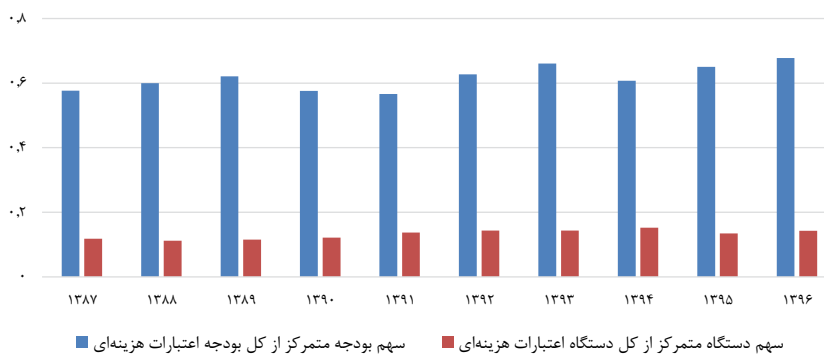
ب) کنترل تخصیص اعتبارات عمرانی به تفکیک استانی و متمرکز (میلیارد ریال)
 نمودار ۳: مقایسه اعتبارات تملک دارایی‌های سرمایه‌ای و جاری در بخش متمرکز (ملی) و استانی تعدیل شده (سال پایه ۱۳۹۵)

همان‌طور که در نمودار (۳-الف) و (۳-ب) مشاهده می‌شود، شیب اعتبارات تخصیص یافته به شکل متمرکز در هر دو بخش جاری و عمرانی نسبت به مصارف استانی صعودی بوده است و برعکس آن تخصیص اعتبارات استانی با سرعت بسیار بالایی کاهش یافته است. در نمودارهایی که در پیوست فراهم گردیده است، همین روند به تفکیک امور با جزئیات بیشتری قابل مشاهده است.

یکی دیگر از شاخص‌هایی که می‌تواند تمرکزگرایی در اقتصاد ایران را به خوبی نشان دهد، سهم دستگاه‌ها در دو بخش استانی و متمرکز از بودجه کل است. در حالت طبیعی با توجه به سهم بالای

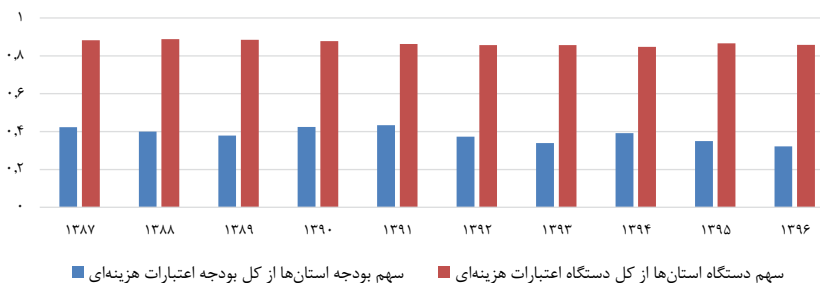
اعتبارات تخصیص یافته در بخش متمرکز نسبت به بودجه استانی، انتظار می‌رود که دستگاه‌های موجود در این بخش (متمرکز) از قسمت استانی بسیار بیشتر باشد؛ اما نتایج حاصل از این پژوهش خلاف این موضوع را نشان می‌دهد. **نمودار (۴)** به خوبی بیانگر این تناقض است.

مقایسه سهم دستگاه‌های متمرکز از کل دستگاه‌ها و بودجه تخصیص یافته به آن‌ها
(مصارف جاری)



(الف) مقایسه سهم دستگاه‌های متمرکز و بودجه تخصیص یافته در بخش متمرکز (اعتبارات هزینه‌ای)

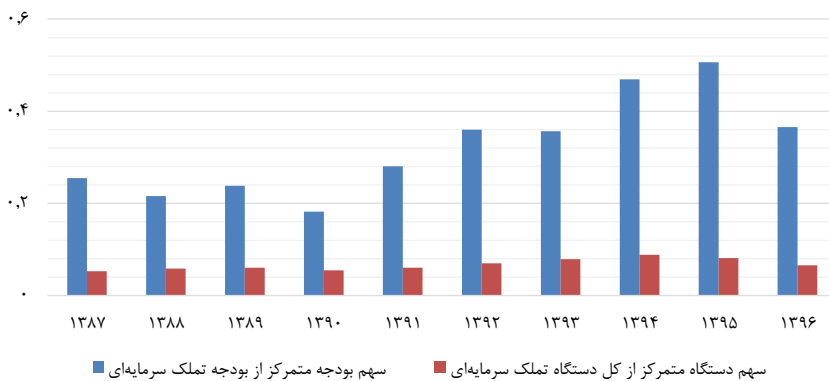
مقایسه سهم دستگاه‌های استانی از کل دستگاه‌ها و بودجه تخصیص یافته به آن‌ها
(مصارف جاری)



(ب) مقایسه سهم دستگاه‌های استانی و بودجه تخصیص یافته در بخش استانی (اعتبارات هزینه‌ای)
نمودار ۴: مقایسه سهم دستگاه‌های استانی و متمرکز از اعتبارات هزینه‌ای

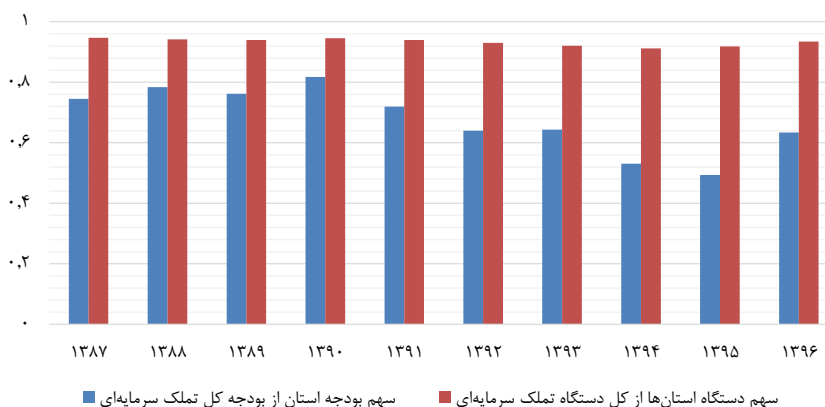
همان‌طور که در نمودار (۴-الف) مشاهده می‌شود، با توجه به اینکه بخش متمرکز اعتبارات هزینه‌ای هر ساله سهمی در حدود ۶۵ درصد از بودجه را به خود اختصاص داده است، ولی سهم دستگاه‌های موجود در این بخش (متمرکز) رقمی در حدود ۱۰ تا ۱۵ درصد بوده است. بالعکس، نمودار (۴-ب) نشان می‌دهد که سهم دستگاه‌های استانی از بودجه بالای ۸۰ درصد است، ولی سهم این دستگاه‌ها از اعتبارات تخصیص یافته هزینه‌ای به‌طور میانگین ۴۰ درصد بوده است. در نمودار زیر همین روند برای اعتبارات عمرانی نیز ترسیم شده است.

مقایسه سهم دستگاه‌های متمرکز از کل دستگاه‌ها و بودجه تخصیص یافته به آن‌ها
(مصارف عمرانی)



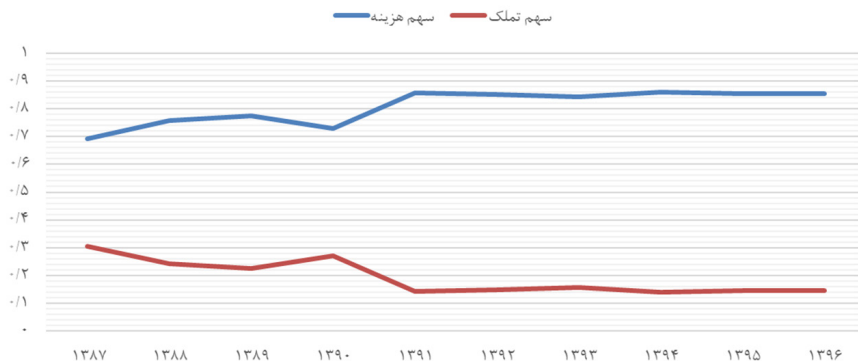
الف) مقایسه سهم دستگاه‌های متمرکز و بودجه تخصیص یافته در بخش متمرکز (اعتبارات عمرانی)

مقایسه سهم دستگاه‌های استانی از کل دستگاه‌ها و بودجه تخصیص یافته به آن‌ها
(مصارف عمرانی)



(ب) مقایسه سهم دستگاه‌های استانی و بودجه تخصیص یافته در بخش استانی (اعتبارات عمرانی)
نمودار ۵: مقایسه سهم دستگاه‌های دستگاه‌های استانی و متمرکز از اعتبارات عمرانی

همان‌گونه که در **نمودار (۴)** مشاهده شد، همان روند برای **نمودار (۵)** نیز هم صادق است، تنها با این تفاوت که بودجه تخصیص یافته مصارف عمرانی در بخش استانی بیشتر است، ولی روند نزولی آن نیز به خوبی مشاهده می‌شود. به بیان دیگر در سال‌های اخیر روند تمرکزگرایی چه در بخش عمرانی و چه در بخش مصارف جاری تشدید شده است و این می‌تواند یک خطر برای اقتصاد ایران باشد. در **نمودار (۶)** سعی شده است که روند مصارف جاری و عمرانی بررسی شود. به این دلیل که بسیاری از کارشناسان اعتقاد دارند که کشش مصارف جاری بسیار پایین‌تر از مصارف عمرانی است؛ بنابراین وقتی دولت‌ها با شوک‌های منفی درآمدی روبه‌رو می‌شوند، مجبورند برای پرداخت مصارف جاری خود، سهم مصارف عمرانی را کاهش دهند. این روند به خوبی در **نمودار (۶)** مشخص است.



نمودار ۶: مقایسه سهم اعتبارات تملک دارایی‌های سرمایه‌ای و اعتبارات هزینه‌ای از کل بودجه عمومی

نمودار (۶) بیانگر سهم اعتبارات هزینه‌ای (منحنی بالا) و تملک دارایی‌های سرمایه‌ای (منحنی پایین) از بودجه کل کشور است. این نمودار نشان می‌دهد که با ورود به دهه ۹۰ و افزایش فشارهای تحریمی و کاهش منابع بودجه عمومی دولت، سهم مخارج هزینه‌ای بودجه روند صعودی پیدا کرده است و همین امر باعث شده که تملک دارایی‌های سرمایه‌ای به صورت آینه‌وار سهم کمتری از بودجه را به خود اختصاص دهد. بنابراین داده‌های مخارج نهایی بودجه عمومی دولت نشان می‌دهند که اعتبارات هزینه‌ای به مرور زمان سهم بیشتری از بودجه را به خود اختصاص داده‌اند. همچنین شاهد افزایش بخش متمرکز بودجه نسبت به بخش استانی آن هستیم که این عوامل سبب تمرکزگرایی هرچه بیشتر مصارف عمومی دولت شده است.

۲- امور بودجه

اعتبارات هزینه‌ای و تملک دارایی‌های سرمایه‌ای شامل ده امور خدمات اجتماعی، دفاع و امنیتی، قضایی، اقتصادی، محیط زیست، مسکن عمران شهری و روستایی، سلامت، فرهنگ و تربیت بدنی و گردشگری، آموزش و پژوهش و رفاه اجتماعی می‌شود. امور ده‌گانه خود به زیربخش‌هایی همچون فصل، برنامه و دستگاه تقسیم می‌شوند. هر ساله دستگاه‌های دولتی، برنامه‌هایی را برای خود تعریف می‌کنند و این برنامه‌ها زیرمجموعه فصل‌هایی قرار می‌گیرند که این فصول، امور هزینه‌ای بودجه را تشکیل می‌دهند. با رجوع به **پیوست** می‌توانید درک بهتری از برنامه‌ها و دستگاه‌ها چه در سطح

استانی و چه در سطح ملی به دست آید.

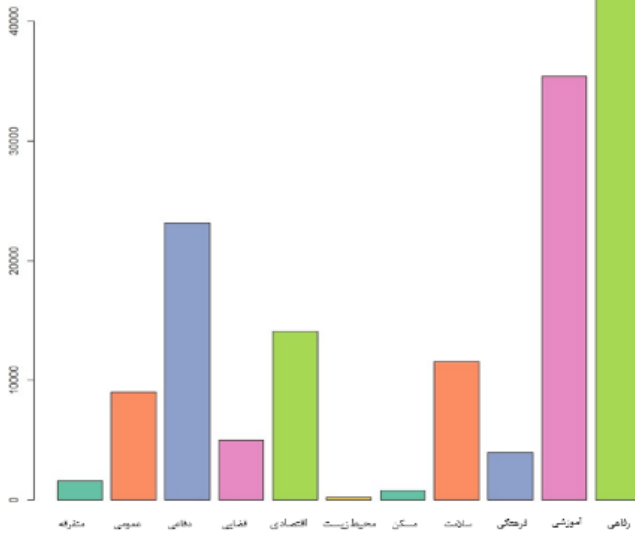
امور هزینه‌ای بودجه از سال ۱۳۹۵ مطابق با شیوه تقسیم‌بندی بین‌المللی (COFOG) دچار تغییر و تحول شده است و از چهار امور (شامل امور خدمات عمومی، دفاعی و امنیتی، اجتماعی و فرهنگی و اقتصادی بودجه‌ای به ده امور افزایش یافته است. با توجه به تغییرات بودجه از سال ۱۳۹۵، شاهد تغییر در ترتیب بعضی از کدهای مربوط به دستگاه‌ها، برنامه‌ها و فصول زیرمجموعه امور هزینه‌ای بودجه هستیم. این نکته قابل ذکر است که در قانون بودجه هر دستگاه، برنامه، فصل و امور دارای کد مربوط به خود است. همزمان با تغییر اموربندی بودجه، کدهای اختصاص داده شده به هر بخش نیز دچار تغییر و تحول شدند.

نکته‌ای که باید لحاظ کرد، تفاوت فصل‌هایی است که زیرمجموعه امور بودجه هستند و فصولی که خود به نوعی تقسیم‌بندی مصارف بودجه عمومی دولت را نشان می‌دهند. فصولی که خود نوعی از بخش‌بندی بودجه را تشکیل می‌دهند با توجه به نوع مصارف (اعتبارات هزینه‌ای، تملک دارایی‌های سرمایه‌ای) متفاوت هستند؛ اما فصل‌هایی که زیرمجموعه امور ده‌گانه هستند، با توجه به برنامه‌هایی که ذیل آن فصول قرار می‌گیرند از یکدیگر متمایز می‌شوند؛ به‌عنوان مثال امور اقتصادی از فصل‌های انرژی، ارتباطات و فناوری اطلاعات، حمل‌ونقل، صنعت و معدن، بازرگانی، کشاورزی و منابع طبیعی، منابع آب، روابط کار، تعاون و فصل پژوهش و توسعه در روابط اقتصادی تشکیل شده‌اند؛ اما فصولی که نوعی از بخش‌بندی مصارف بودجه را مشخص می‌کند در اعتبارات هزینه‌ای از هفت فصل (جبران خدمات کارکنان، استفاده از کالاها و خدمات، هزینه اموال و دارایی، یارانه، کمک‌های بلاعوض، رفاه اجتماعی و سایر هزینه‌ها) و در تملک دارایی‌های سرمایه‌ای نیز از هفت فصل متفاوت (ساختمان و سایر مستحدثات، ماشین‌آلات و تجهیزات، سایر دارایی‌های ثابت، استفاده از موجودی انبار، اقلام گران‌بها، زمین، سایر دارایی‌های تولیدنشده) تشکیل شده‌اند.

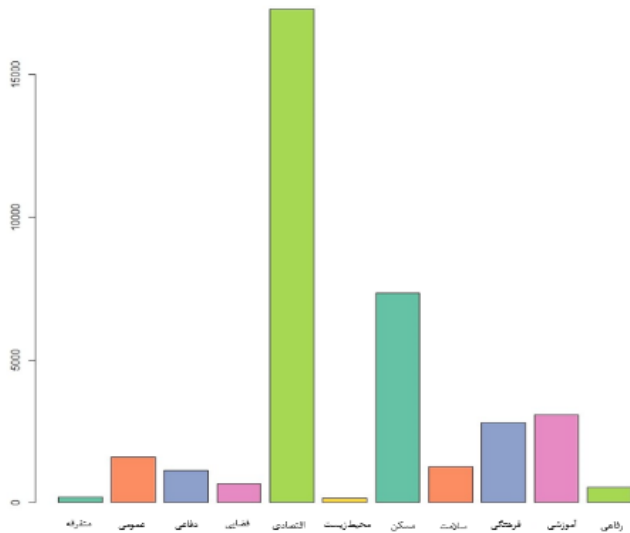
مهم‌ترین موضوعی که این مطالعه را از سایر پژوهش‌های دیگر متمایز می‌کند، یکسان‌سازی امور اعتبارات هزینه‌ای و تملک دارایی‌های سرمایه‌ای دولت به تفکیک استانی و متمرکز (ملی) است. در نتیجه در این پژوهش توانسته که امور چهارگانه اعتبارات هزینه‌ای و تملک دارایی‌های سرمایه‌ای دولت را از سال ۱۳۹۴ به قبل، متناسب با شرایط کنونی بودجه به ده امور تبدیل کند.

امور بودجه در دو بخش مصارف هزینه‌ای و تملک دارایی‌های سرمایه‌ای به ترتیب در **نمودار (۷)** آورده شده است. این نمودارها بیانگر این نکته هستند که در بازه زمانی (۱۳۸۷-۱۳۹۶) مورد مطالعه کدام بخش از بودجه، بیش‌ترین اعتبارات را به خود اختصاص داده است.

الف) مجموع اعتبارات هزینه‌ای تعدیل شده (میلیارد ریال)

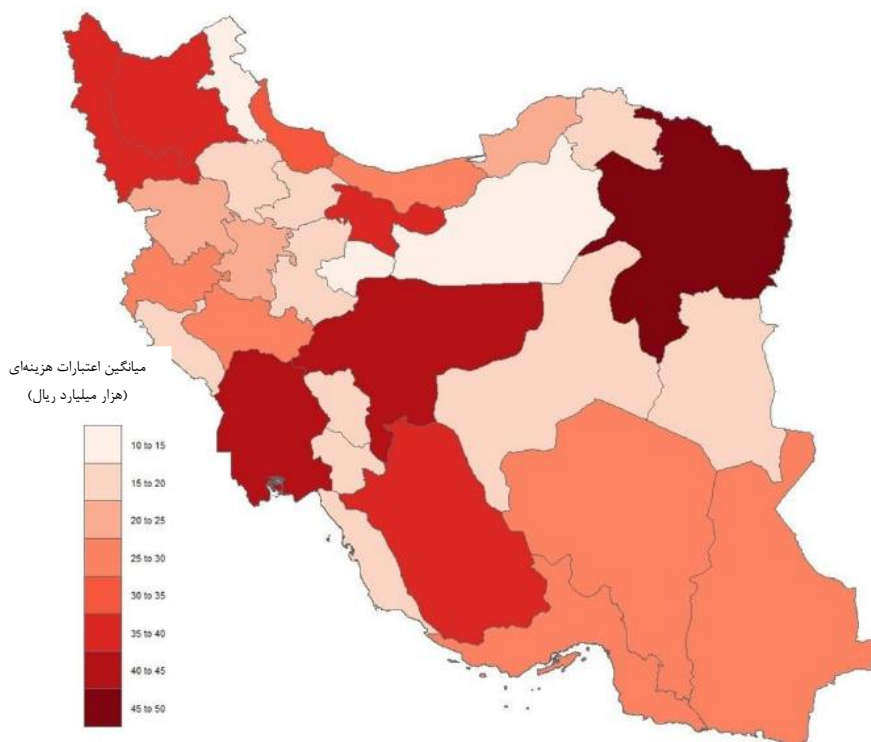


ب) مجموع امور تملک تعدیل شده بودجه (میلیارد ریال)



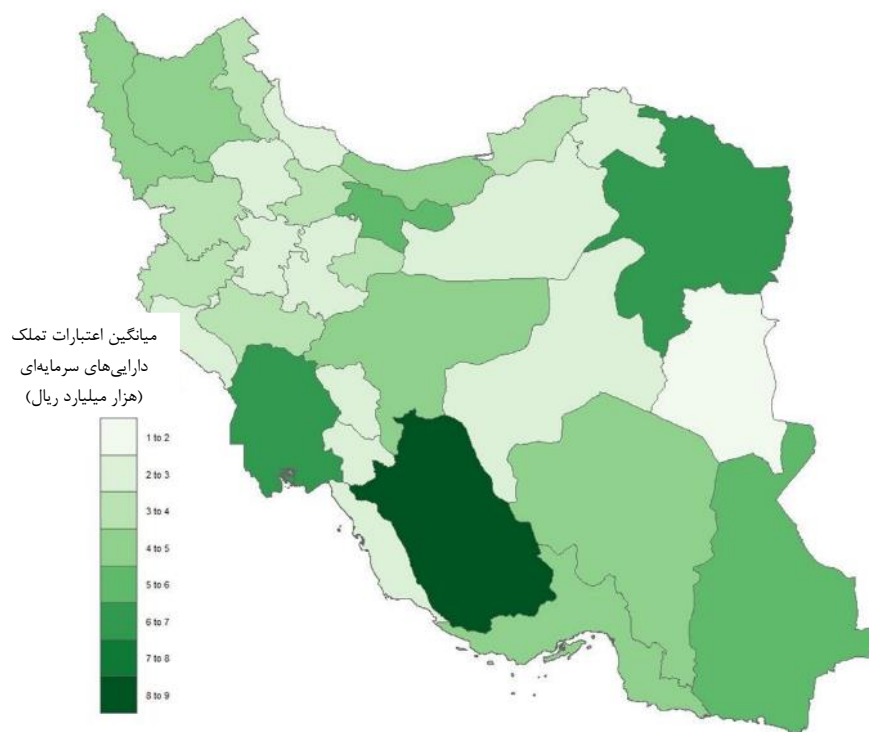
نمودار ۷: مقایسه مجموع کنترل تخصیص اعتبارات هزینه‌ای و تملک دارایی‌های سرمایه‌ای تعدیل شده (با شاخص قیمت مصرف کننده، سال پایه ۱۳۹۵) هر یک از امور ۱۰ گانه (۱۳۸۷-۱۳۹۶)

همان‌طور که در نمودار (۷-الف) مشاهده می‌گردد امور رفاهی، آموزشی و دفاعی بیش‌ترین میزان بودجه اعتبارات هزینه‌ای را در طول این ۱۰ سال دریافت کرده‌اند. در بخش تملک دارایی‌های سرمایه‌ای، نمودار (۷-ب)، نیز امور اقتصادی و مسکن بیش‌ترین سهم را به خود اختصاص داده است. بررسی امور هزینه‌ای و تملک دارایی‌های سرمایه‌ای بودجه را می‌توان از دو منظر استانی و ملی (متمرکز) نیز مقایسه کرد. مشخص نبودن این موضوع که بودجه تخصیص یافته به یکی از امور ده‌گانه در قسمت متمرکز بودجه، در کدام یکی از استان‌ها هزینه شده، منجر می‌گردد که نتوان برداشت دقیقی از میزان هزینه‌کرد دولت‌ها در این بخش به‌دست آورد؛ اما در بخش استانی به‌طور دقیق میزان اعتبارات تخصیص یافته به هر استان مشخص است. شکل (۱) و (۲) به‌ترتیب توزیع میانگین تخصیص اعتبارات هزینه‌ای و اعتبارات تملک دارایی‌های سرمایه‌ای در طول سال‌های ۱۳۸۷ تا ۱۳۹۶ را نشان می‌دهند. توجه شود، به‌دلیل ممکن نبودن تفکیک بودجه متمرکز به اعتبارات استانی، این اعداد شامل اعتبارات هزینه‌شده در بخش متمرکز نیستند.



شکل ۱: توزیع میانگین ۱۰ ساله اعتبارات هزینه‌ای (۱۳۸۷-۱۳۹۶) در استان‌های مختلف کشور

شکل (۱) بیانگر میانگین بودجه اعتبارات هزینه‌ای در طول سال‌های ۱۳۸۷ تا ۱۳۹۶ است که نشان می‌دهد که در طول این ۱۰ سال، استان خراسان رضوی به‌طور میانگین بیش‌ترین سهم را از بودجه اعتبارات هزینه‌ای استانی را به خود اختصاص داده است. شکل (۲) بیانگر میانگین اعتبارات تملک دارایی‌های سرمایه‌ای استانی است که نشان می‌دهد در طول این ۱۰ سال استان فارس بیش‌ترین سهم را از تملک دارایی‌های سرمایه‌ای داشته است. ذکر این نکته ضروری است که دلیل پایین بودن سهم استان تهران در این بخش به این موضوع اصلی برمی‌گردد که بیشتر مصارف خرج شده در این استان از طریق مصارف ملی هزینه می‌شود.



شکل ۲: توزیع میانگین ۱۰ ساله اعتبارات تملک دارایی‌های سرمایه‌ای (۱۳۸۷-۱۳۹۶) در استان‌های مختلف کشور

۳- اشتغال و ضریب جینی

طبق آخرین محاسبات مرکز آمار در زمستان ۱۳۹۸، نرخ بیکاری در ایران به عدد ۱۰/۶ درصد رسیده و با توجه به افزایش سن جمعیت، کاهش میزان سرمایه‌گذاری در ایران و میانگین نرخ رشد صفر در دهه ۹۰، افزایش میزان بیکاری در سال‌های آینده در صورت عدم تغییر وضع موجود بسیار محتمل است. تمامی این عوامل باعث شده است که اشتغال و نرخ مشارکت اقتصادی به یکی از مهم‌ترین دغدغه دولت‌ها در سال‌های اخیر تبدیل شود و همواره یکی از موضوعاتی بوده که در شعارهای انتخاباتی مورد توجه افراد قرار گرفته است. آمایش سرزمینی یکی از مهم‌ترین موضوعاتی است که در بحث اشتغال و مشارکت اقتصادی باید در نظر گرفت. یکی از موضوعاتی که آمایش سرزمین به آن می‌پردازد بحث کمبودها یا وفور منابع در استان‌های مختلف است. این تفاوت‌ها باعث می‌شود که هر استانی از یک مزیت نسبی برخوردار باشد و اهتمام برای رفع کمبودها و یا توجه ویژه بر مزیت‌های هر استان سبب خواهد شد که رفاه، رشد و اشتغال استان‌ها به‌طور میانگین افزایش یابد. با توجه به تمامی موضوعاتی که بیان شد، در این پژوهش سعی شده تا به این موضوع بپردازیم که کدام‌یک از امور ده‌گانه اعتبارات هزینه‌ای و تملک دارایی‌های سرمایه‌ای بر حسب امور اقتصادی در استان‌های مختلف، تأثیر بیشتری بر نرخ مشارکت اقتصادی استانی می‌گذارد. متغیر ضریب جینی بیانگر میزان توزیع درآمد و یا به عبارتی توزیع عدالت است. ضریب جینی بین بازه صفر تا یک نوسان می‌کند. عدد یک بیانگر ناعدالتی شدید است و بیان می‌کند که فاصله فقیر و غنی به‌شدت بالا است. ضریب جینی صفر نشان‌دهنده عدالت کامل در یک کشور، شهر یا روستا است؛ بنابراین می‌توان نتیجه گرفت که هرچه شاخص ضریب جینی به عدد صفر نزدیک‌تر باشد، نشان می‌دهد دهک‌های درآمد به یکدیگر نزدیک‌تر هستند و بالعکس.

جدول ۱: توصیف آماری متغیرهای کلان اقتصادی برای استان‌های کشور از سال ۱۳۸۷ تا ۱۳۹۶

میانگین	انحراف معیار	کمینه	بیشینه
۴۱/۷۱	۳/۵۱	۳۱/۱	۵۰/۹
نرخ مشارکت کل		سیستان و بلوچستان	اردبیل
۶۸/۵۵	۴/۱۶	۵۴/۱	۷۸/۵
نرخ مشارکت مردان		سیستان و بلوچستان	کردستان
۱۴/۸۸	۴/۰۱	۶/۳	۲۷/۲
نرخ مشارکت زنان		خراسان جنوبی	اردبیل
۰/۳۳	۰/۰۳	۰/۲۳	۰/۴۶
ضریب جینی		ایلام	کهگیلویه و بویر احمد

جدول (۱) توصیف آماری متغیرهای نرخ مشارکت اقتصادی و ضریب جینی را نشان می‌دهد. میانگین نرخ مشارکت کل و مردان به ترتیب برابر ۴۱/۷۱ و ۶۸/۵۵ درصد است؛ اما در حوزه اشتغال زنان، وضعیت مشارکت بانوان در اقتصاد در شرایط نامطلوبی قرار دارد، به نحوی که نرخ مشارکت متوسط ۱۴/۸۸ درصد است. بیش‌ترین نرخ اشتغال مربوط به استان اردبیل و کم‌ترین آن مربوط به استان خراسان جنوبی است. برعکس نرخ‌های مشارکت اقتصادی که فاصله کمینه تا بیشینه آن تفاوت نسبتاً زیادی دارد و بیانگر حضور فعال مردان در اقتصاد نسبت زنان است، ضریب جینی در کشور از شرایط بهتری برخوردار است. متغیر ضریب جینی برای دو استان سیستان و بلوچستان و گلستان از شرایط عددی نزدیک به ۵۰ درصد است که بیانگر نابرابری بیشتر در این دو استان است. استان البرز نیز نسبت به سایر استان‌های کشور از ضریب جینی پایین‌تری برخوردار است. در این پژوهش از ضریب جینی به تفکیک استان‌های مختلف در بازه زمانی ۱۳۸۷ تا ۱۳۹۶ به‌عنوان متغیر کنترل استفاده شده است. استفاده از متغیر کنترل بدین علت است که نتایج قابل استنادتری از میزان تأثیرگذاری متغیرهای موجود در مدل بر روی نرخ مشارکت اقتصادی به‌دست آید.

مدل اقتصادسنجی و نتایج

در این بخش تأثیر امور ده‌گانه اعتبارات هزینه‌ای و تملک دارایی‌های سرمایه‌ای استانی (بخش متمرکز به دلیل شفاف نبودن داده‌ها لحاظ نشده است) بر حسب امور اقتصاد استانی، بر روی نرخ مشارکت کل، مردان و زنان در استان‌های مختلف بررسی می‌شود.

در این پژوهش با استفاده از مدل اثرهای ثابت^۱، تأثیر ده امور اعتبارات هزینه‌ای و تملک دارایی‌های سرمایه‌ای بر حسب امور اقتصادی به تفکیک استان‌ها، بر روی نرخ مشارکت اقتصادی استانی بررسی می‌شود. لازم به ذکر است که با توجه به اینکه در مدل تمامی مصارف بخش‌ها بر امور اقتصادی تقسیم شده‌اند؛ بنابراین وجود مصارف اقتصادی در مدل امری بدون معنا خواهد بود.

$$PR_{it} = \alpha_i + \gamma_t + \beta_1 OMOOMi_{it} + \beta_2 GHAZAIE_{it} + \beta_3 DEFAIE_{it} + \beta_4 MOHITE ZIST_{it} + \beta_5 MASKAN_{it} + \beta_6 SALAMAT_{it} + \beta_7 FARHANGI_{it} + \beta_8 AMOOZESHI_{it} + \beta_9 REFAHI_{it} + \rho_1 GINI INDEX_{it} + \varepsilon_{it}$$

معادله بیانگر یک مدل اثرهای ثابت پانل است که در آن PR_{it} نرخ مشارکت به تفکیک استان‌ها و متغیر وابسته است. متغیرهای توضیحی شامل، $OMOOMi_{it}$ بیانگر امور خدمات عمومی در

بخش اعتبارات هزینه‌ای و تملک دارایی‌های سرمایه‌ای بر حسب امور اقتصادی است. $GHAZAIE_{it}$ امور قضایی بر حسب امور اقتصادی، $DEFAIE_{it}$ امور دفاعی و امنیتی بر حسب امور اقتصادی، $MOHITE ZIST_{it}$ امور محیط زیست بر حسب امور اقتصادی، $MASKAN_{it}$ امور مسکن، عمران شهری و روستایی بر حسب امور اقتصادی، $SALAMAT_{it}$ امور سلامت بر حسب امور اقتصادی، $FARHANGI_{it}$ امور فرهنگ، تربیت بدنی و گردشگری بر حسب امور اقتصادی، $AMOOZESHI_{it}$ امور آموزش و پژوهش بر حسب امور اقتصادی و $REFAHI_{it}$ امور رفاهی بر حسب امور اقتصادی را نشان می‌دهد. از متغیر $GINI INDEX_{it}$ که بیانگر ضریب جینی است به عنوان متغیر کنترل استفاده می‌شود. α_i نشانگر اثرهای ثابت استانی^۱ است. β ها و ρ ها ضرایب مدل هستند که باید برآورد شوند. γ_t نشانگر اثر ثابت زمان^۲ است که کنترل‌کننده اثرهای متغیرهایی است که در طول زمان بر متغیر وابسته تأثیر می‌گذارند و جزء تصادفی^۳ مدل را نشان می‌دهد.

نتایج حاصل از پژوهش در **جدول (۲)**، **(۳)** و **(۴)** برای متغیرهای وابسته نرخ مشارکت کل، نرخ مشارکت مردان و نرخ مشارکت زنان گزارش شده است. مدل تبیین شده در هر جدول تأثیر امور مختلف بر حسب کنترل تخصیص (هزینه نهایی خرج شده) اعتبارات تملک دارایی‌های سرمایه‌ای و هزینه‌ای (جاری) نسبت به امور اقتصادی را بر روی نرخ مشارکت گزارش می‌کند. در این مدل اثرهای ثابت زمان برای کنترل عوامل غیرقابل مشاهده‌ای که در طول زمان تغییر می‌کنند، کنترل می‌شود. در **جدول (۲)** و **(۳)** که متغیر وابسته به ترتیب نرخ مشارکت کل و مردان است، مشاهده می‌شود که افزایش مخارج دفاعی نسبت به امور اقتصادی در بخش اعتبارات هزینه‌ای تأثیر مثبت بر نرخ مشارکت کل و مردان دارد، به نحوی که تخصیص یک واحد درصد بودجه بیشتر در امور دفاعی اعتبارات هزینه‌ای نسبت به امور اقتصادی باعث افزایش ۰/۱۲ واحد درصدی نرخ مشارکت کل می‌شود.

نکته اصلی در جدول به این موضوع برمی‌گردد که مخارج خرج شده در دو بخش عمرانی و هزینه‌ای نتوانسته است که تأثیر قابل ملاحظه‌ای بر حضور مردم در فعالیت‌های اقتصادی بگذارد.

1. Provincial Fixed Effect
2. Time Fixed Effect
3. Random Error Term

جدول ۲: تأثیر امور بودجه بر حسب امور اقتصادی بر نرخ اشتغال کل با استفاده از مدل اثرهای ثابت

نرخ مشارکت کل		متغیر
مدل (۲) اعتبارات هزینه‌ای	مدل (۱) اعتبارات تملک	
- ۰/۰۴ (۰/۰۶)	۰/۱۲ (۰/۰۶)	دفاع و امنیتی
۰/۰۰۰۹ (۰/۰۰۸)	۰/۰۱ (۰/۰۱)	خدمات عمومی
- ۰/۰۸ (۰/۱۰)	- ۰/۱۸ (۰/۱۳)	محیط زیست
- ۰/۰۰۰۵ (۰/۰۰۰۶)	۰/۰۰۲ (۰/۰۱)	آموزش و پژوهش
- ۰/۰۱۲ (۰/۰۳)	۰/۰۰۲ (۰/۰۰۵)	مسکن عمران شهری و روستایی
۰/۰۰۱ (۰/۰۰۱)	۰/۰۰۴ (۰/۰۲)	سلامت
۰/۰۰۴ (۰/۰۰۶)	۰/۰۰۱ (۰/۰۲)	رفاه اجتماعی
۰/۰۱۲ (۰/۰۱)	- ۰/۰۰۹ (۰/۰۱)	فرهنگ و تربیت بدنی و گردشگری
- ۰/۰۰۰۲ (۰/۰۰۸)	- ۰/۰۴ (۰/۰۲)	قضایی
- ۳/۶۹ (۴/۳۹)	- ۱/۸۲ (۴/۴۴)	ضریب جینی
بله	بله	اثرهای ثابت زمان
۲۵۱	۲۵۱	درجه آزادی
۳۰۰	۳۰۰	تعداد مشاهده
۰/۳۰	۰/۳۲	ضریب تعدیل (R^2)

توجه: علامت *** موارد معنادار در سطح ۰/۱ درصد، علامت ** موارد معنادار در سطح یک درصد، علامت * موارد معنادار در سطح پنج درصد و علامت • موارد معنادار در سطح ۱۰ درصد را نشان می‌دهند. علامت داخل پرانتز نمایانگر خطای استاندارد هستند.

جدول ۳: تأثیر امور بودجه بر حسب امور اقتصادی بر نرخ اشتغال مردان با استفاده از مدل اثرهای ثابت

نرخ مشارکت مردان		متغیر
مدل (۲) اعتبارات هزینه‌ای	مدل (۱) اعتبارات تملک	
- ۰/۰۴ (۰/۰۶)	۰/۱۵ (۰/۰۶) *	دفاع و امنیتی
- ۰/۰۰۱ (۰/۰۰۷)	۰/۰۱۴ (۰/۰۱۶)	خدمات عمومی
- ۰/۰۹ (۰/۱۰)	- ۰/۲۴ (۰/۱۳)	محیطزیست
- ۰/۰۰۰۰۸ (۰/۰۰۰۶)	۰/۰۱۲ (۰/۰۱۲)	آموزش و پژوهش
۰/۰۱۸ (۰/۰۳)	- ۰/۰۰۱ (۰/۰۰۵)	مسکن عمران شهری و روستایی
- ۰/۰۰۰۰۲ (۰/۰۰۱)	- ۰/۰۰۳ (۰/۰۰۲)	سلامت
۰/۰۱۸ (۰/۰۰۶)	- ۰/۰۰۷ (۰/۰۱)	رفاه اجتماعی
۰/۰۱۸ (۰/۰۱)	- ۰/۰۰۸ (۰/۰۱)	فرهنگ و تربیت بدنی و گردشگری
۰/۰۰۱ (۰/۰۰۸)	- ۰/۰۳۰ (۰/۰۰۲)	قضایی
- ۶/۴۸ (۴/۱۹)	- ۵/۲۱ (۴/۲۱)	ضریب جینی
بله	بله	اثرهای ثابت زمان
۲۵۱	۲۵۱	درجه آزادی
۳۰۰	۳۰۰	تعداد مشاهده
۰/۳۳	۰/۳۵	ضریب تعدیل (R^2)

توجه: علامت *** موارد معنادار در سطح ۰/۱ درصد، علامت ** موارد معنادار در سطح یک درصد، علامت * موارد معنادار در سطح پنج درصد و علامت • موارد معنادار در سطح ۱۰ درصد را نشان می‌دهند. علامت داخل پرانتز نمایانگر خطای استاندارد هستند.

مطابق نتایج **جدول (۲)** و **(۳)**، امور رفاه اجتماعی در بخش اعتبارات هزینه‌ای نسبت به امور اقتصادی بودجه در قسمت نرخ مشارکت کل از توانایی اشتغال‌زایی بیشتری برخوردار است. تخصیص یک واحد درصد بودجه بیشتر در امور رفاهی نسبت به بخش اقتصادی در اعتبارات هزینه‌ای سبب افزایش $0/0001$ (اثرهای ثابت زمان) واحد درصدی نرخ مشارکت کل می‌شود. یکی از دلایلی که می‌تواند باعث تأثیرگذاری مثبت مخارج رفاهی بر روی مشارکت کل اقتصاد باشد را می‌توان در ادبیات مقاله داتن و همکاران جستجو کرد. در نظر داتن توجه به امور رفاهی، باعث می‌شود که جوامع از سلامت بالایی برخوردار باشند و همین امر زمینه‌ساز حضور فعال آن‌ها را در اقتصاد فراهم می‌آورد؛ اما باید این نکته را باید در نظر گرفت که با توجه به تفاوت نرخ مشارکت مردان و زنان، تعمیم این موضوع که توجه به امور رفاهی باعث افزایش مشارکت هر دو بخش (مردان و زنان) شود، ممکن است نادرست باشد. همان‌گونه که در **جدول (۴)** مشخص شده است که افزایش مخارج در امور رفاهی نسبت به امور اقتصادی باعث کاهش مشارکت اقتصادی این بخش از جامعه می‌شود. نتایج تأثیر مخارج دولت در دو بخش اعتبارات هزینه‌ای و تملک دارایی‌های سرمایه‌ای استانی به نسبت مخارج انجام شده در امور اقتصادی بر روی مشارکت زنان که در **جدول (۴)** نشان داده شده است. به جز در بخش امور رفاهی در سایر امور تأثیر معناداری بر روی نرخ مشارکت زنان دیده نمی‌شود. طبق **جدول (۴)**، یک واحد درصد افزایش در بودجه امور رفاهی نسبت به امور اقتصادی در بخش اعتبارات هزینه‌ای باعث کاهش $0/06$ واحد درصدی نرخ مشارکت زنان می‌شود.

جدول ۴: تأثیر امور بودجه بر حسب امور اقتصادی بر نرخ اشتغال زنان با استفاده از مدل اثرهای ثابت

نرخ مشارکت زنان		متغیر
مدل (۲) اعتبارات هزینه‌ای	مدل (۱) اعتبارات تملک	
$0/015$ ($0/09$)	$0/08$ ($0/09$)	دفاع و امنیتی
$-0/007$ ($0/01$)	$0/005$ ($0/02$)	خدمات عمومی
$-0/12$ ($0/15$)	$-0/07$ ($0/19$)	محیط زیست
$-0/0009$ ($0/0009$)	$0/002$ ($0/01$)	آموزش و پژوهش

ادامه جدول ۴: تأثیر امور بودجه بر حسب امور اقتصادی بر نرخ اشتغال زنان با استفاده از مدل اثرهای ثابت

نرخ مشارکت زنان		متغیر
مدل (۲) اعتبارات هزینه‌ای	مدل (۱) اعتبارات تملک	
۰/۰۰۳ (۰/۰۰۲)	۰/۰۰۷ (۰/۰۰۳)	سلامت
۰/۰۱۳ (۰/۰۰۹)	- ۰/۰۶ (۰/۰۰۲) **	رفاه اجتماعی
۰/۰۱۱ (۰/۰۰۲)	- ۰/۰۱ (۰/۰۰۲)	فرهنگ و تربیت بدنی و گردشگری
۰/۰۰۳ (۰/۰۰۱)	- ۰/۰۶ (۰/۰۰۳)	قضایی
- ۱/۱۸ (۶/۲۹)	۰/۴۳ (۶/۳۴)	ضریب جینی
بله	بله	اثرهای ثابت زمان
۲۵۱	۲۵۱	درجه آزادی
۳۰۰	۳۰۰	تعداد مشاهده
۰/۲۳	۰/۲۵	ضریب تعدیل (R^2)

توجه: علامت *** موارد معنادار در سطح ۰/۱ درصد، علامت ** موارد معنادار در سطح یک درصد، علامت * موارد معنادار در سطح پنج درصد و علامت ° موارد معنادار در سطح ۱۰ درصد را نشان می‌دهند. علامت داخل پرانتز نمایانگر خطای استاندارد هستند.

نتیجه‌گیری

با گذشت زمان به‌خصوص در دورانی که اقتصاد ایران شاهد شوک‌های خارجی بوده، سهم اعتبارات تخصیص یافته در بخش متمرکز (ملی) نسبت به بخش استانی بودجه افزایش یافته است. این روند به‌خوبی در نمودارهای قرار داده شده در پیوست به تفکیک امور قابل مشاهده است. همچنین با توجه به این نکته که اجزای اعتبارات هزینه‌ای بودجه را بیشتر حقوق دستمزد و کمک‌های یارانه‌ای تشکیل می‌دهند، در نتیجه در دورانی که اقتصاد وارد بحران می‌شود یا با شوک‌های خارجی مواجه می‌شود، شاهد افزایش سهم اعتبارات هزینه‌ای نسبت به بخش تملک دارایی‌های سرمایه‌ای بودجه هستیم. همین دلیل یکی از مهم‌ترین عواملی است که سبب شده امور رفاهی سهم بزرگی از اعتبارات هزینه‌ای را به خود اختصاص دهد.

تمرکزگرایی نیز یکی از شواهد قابل توجه این پژوهش است. به نحوی که همان‌طور در نمودارهای (۴) و (۵) مشخص است، تعداد دستگاه‌هایی که در بخش متمرکز (ملی) بودجه قرار دارند نسبت به بخش استانی بسیار کم‌تر هستند ولی سهم عمده‌ای از کنترل تخصیص بودجه را در دو بخش تملک دارایی‌های سرمایه‌ای و اعتبارات هزینه‌ای را به خود اختصاص می‌دهند و همین امر سبب افزایش تمرکزگرایی در بودجه شده است.

نتایج مدل نشان می‌دهد که میزان تأثیر مخارج دولت در دو بخش اعتبارات تملک دارایی‌های سرمایه‌ای و اعتبارات هزینه‌ای استانی بر نرخ مشارکت کل و مردان و زنان بسیار اندک است. این امر نشان‌دهنده عدم تأثیر چندان مخارج دولت در استان‌ها بر روی نرخ مشارکت اقتصادی و به دنبال آن اشتغال است. همچنین نتایج حاصل از مدل‌های موجود نشان می‌دهند که تخصیص بودجه بیشتر در بخش رفاهی اعتبارات هزینه‌ای استانی تا حدی سبب بهبود نرخ مشارکت کل و مردان شده است؛ البته بدون شک با توجه به حضور دستگاه‌های مهم کشوری در بودجه متمرکز یا همان ملی، بررسی تخصیص بودجه در این بخش می‌تواند نتایج دقیق‌تری ارائه نماید که متأسفانه بدلیل عدم شفافیت در این حوزه امکان آن فراهم نیست. در حالت کلی می‌توان به این نتیجه رسید که با وجود برنامه‌های سالانه و سندهای بالادستی، دولت‌ها در تخصیص منابع خود از برنامه منظمی پیروی نمی‌کنند و همین امر سبب شده که در زمان مواجهه با شوک‌های اقتصادی، با چالش‌های زیادی روبه‌رو گردند.

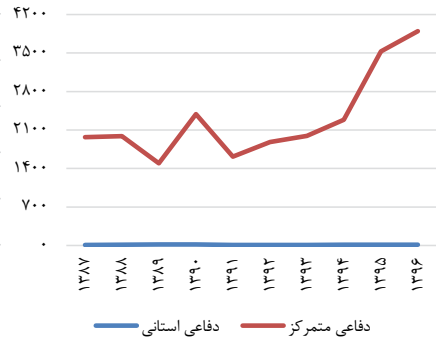
شیب تند تمرکزگرایی در اقتصاد ایران و وجود دستگاه‌های اصلی و تصمیم‌گیر در بخش متمرکز که در پیوست قابل مشاهده است، عملاً سبب‌گرفته که دستگاه‌های استانی به جزء دانشگاه‌های علوم پزشکی و دانشگاه‌های مهم در شهرستان‌ها از اهمیت بالایی برخوردار نباشند. همین امر از نظر سیاسی سبب بروز رانت‌های گسترده در اقتصاد و توجه روزافزون به مرکز برای بهره‌مندی از این رانت‌های اقتصادی و سیاسی شده است.

یکی دیگر از نتایج مهم و معنی‌دار این پژوهش و مدل اثر معنادار زمان است. این امر گواه این موضوع است که اقتصاد ایران در این سال‌های اخیر به جای تأثیرپذیری از برنامه‌های اقتصادی، بیشتر تحت تأثیر شوک‌های زمانی بوده است.

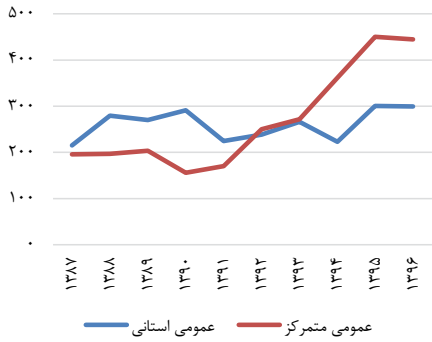
همچنین در پایان ذکر این نکته ضروری است که متغیرهای اقتصادی و فرهنگی بسیار زیادی اعم از تولید ناخالص هر استان، میزان سرمایه‌گذاری در هر استان، سطح تسهیلات و بسیاری از متغیرهای دیگر می‌تواند بر نرخ مشارکت اقتصادی تأثیرگذار باشد، ولی در این پژوهش سعی شد تا با بررسی دقیق سند مالی دولت، تصویر روشنی از تأثیر مخارج دولت ارائه شود.

پیوست

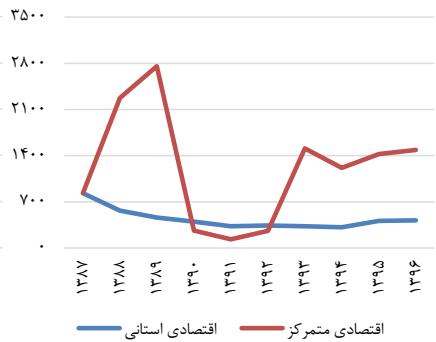
امور دفاعی (جاری)



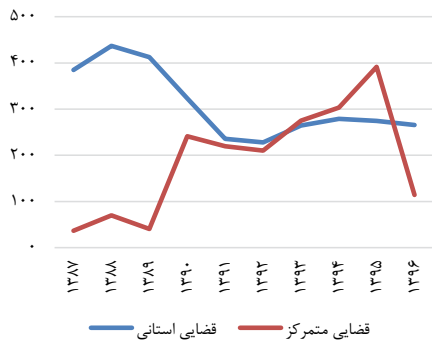
امور عمومی (جاری)



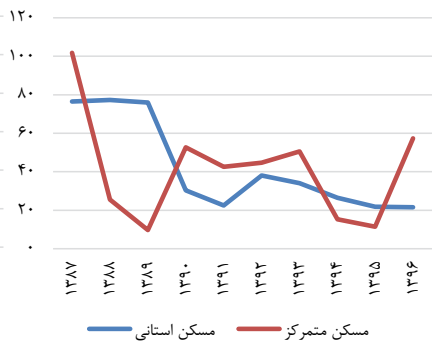
امور اقتصادی (جاری)



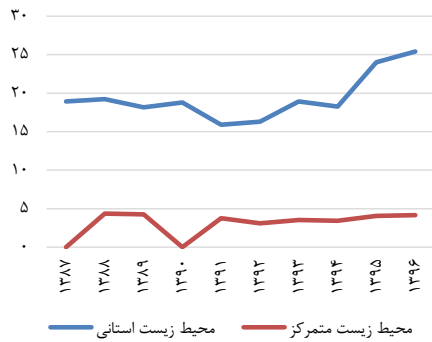
امور قضایی (جاری)



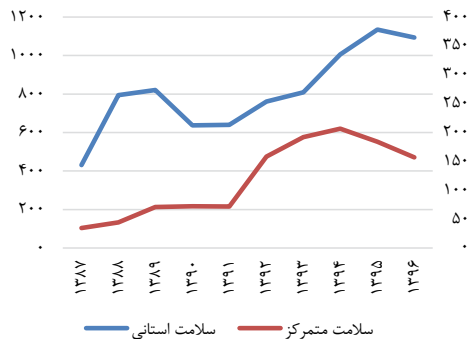
امور مسکن و شهر سازی (جاری)



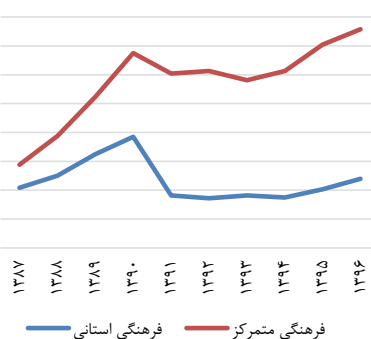
امور محیط زیست (جاری)



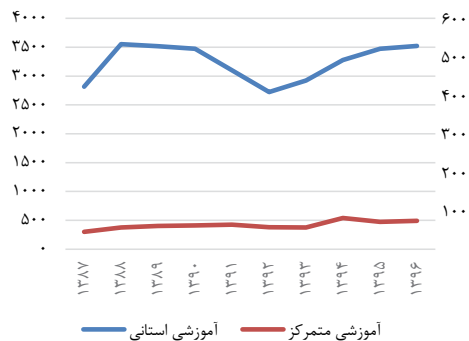
امور سلامت (جاری)



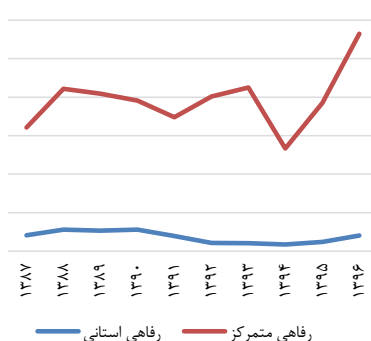
امور فرهنگی (جاری)



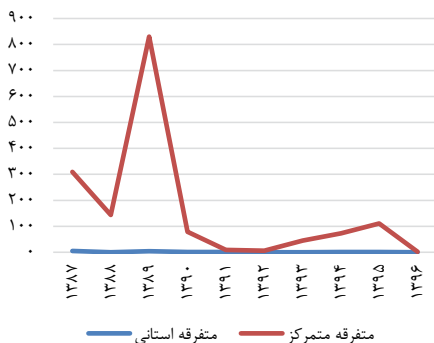
امور آموزشی (جاری)



امور رفاهی (جاری)

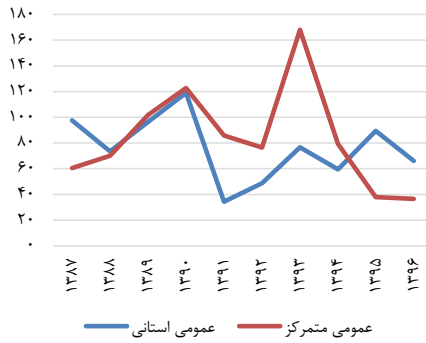


متفرقه (جاری)

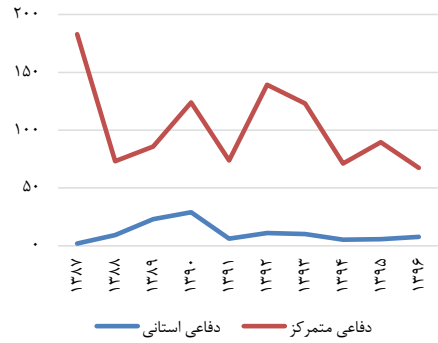


نمودار شماره ۱-پ: مقایسه امور ۱۰گانه و متفرقه بودجه به تفکیک استان و متمرکز در بخش مصارف جاری (میلیارد ریال)

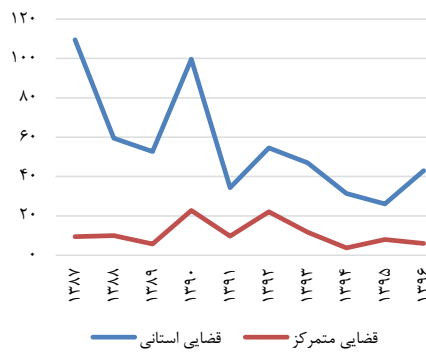
امور عمومی (عمرانی)



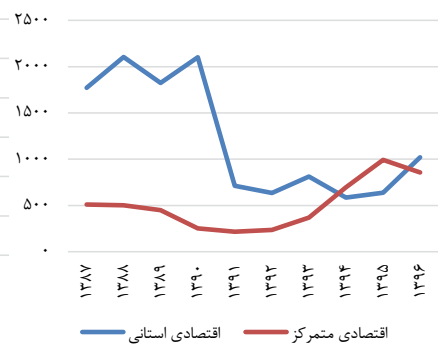
امور دفاعی (عمرانی)



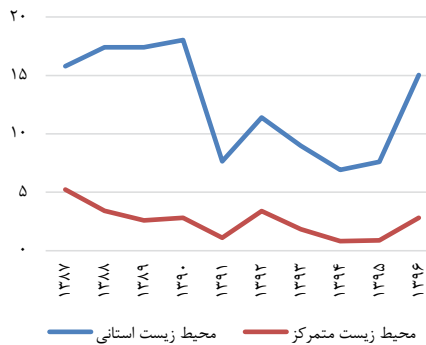
امور قضایی (عمرانی)



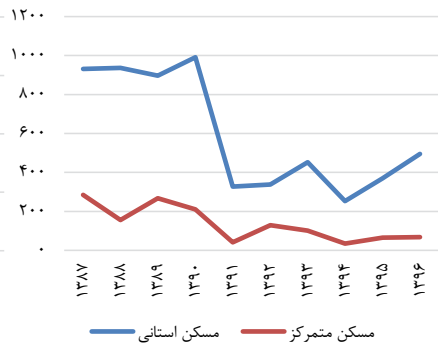
امور اقتصادی (عمرانی)



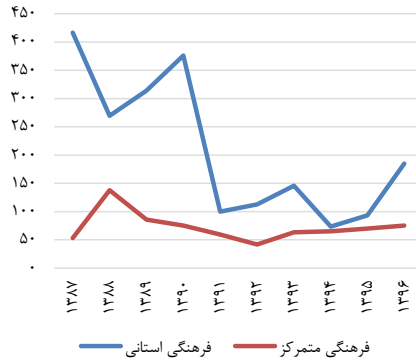
امور محیط زیست (عمرانی)



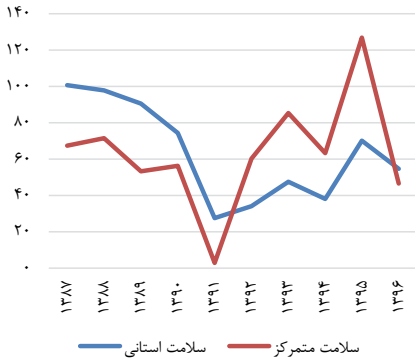
امور مسکن و شهرسازی (عمرانی)



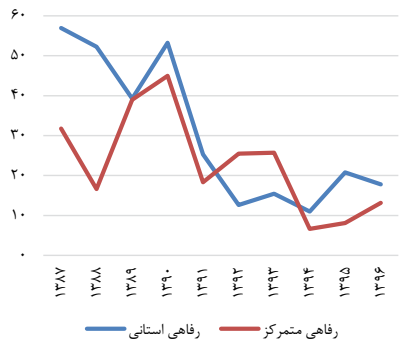
امور فرهنگی (عمرانی)



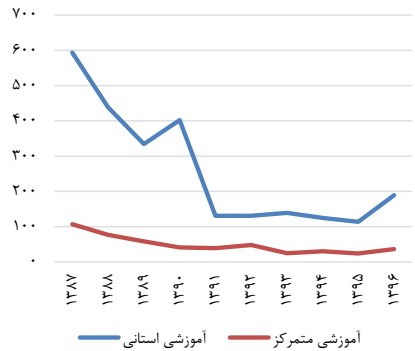
امور سلامت (عمرانی)



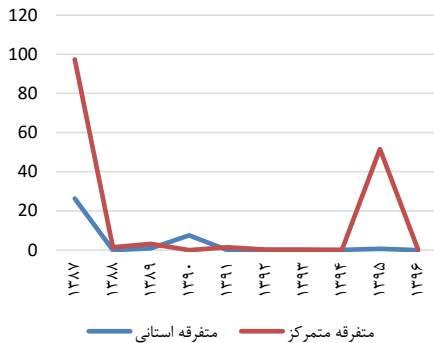
امور رفاهی (عمرانی)



امور آموزشی (عمرانی)



متفرقه (عمرانی)



نمودار شماره ۲-پ: مقایسه امور ۱۰ گانه و متفرقه بودجه به تفکیک استان و متمرکز در بخش مصارف عمرانی (میلیارد ریال)

جدول شماره ۱-پ: بیش‌ترین بودجه تخصیص یافته به تفکیک برنامه و دستگاه (استان)

مصارف استانی		هزینه‌های (جاری)		تملك دارایی‌های سرمایه‌ای (عمرانی)	
امور	برنامه	دستگاه	برنامه	دستگاه	دستگاه
عمومی	برنامه وصول مالیات	معاونت امور مالیاتی شهر تهران	تأمین ساختمان‌ها مورد نیاز طرح جامع مالیاتی	معاونت امور مالیاتی شهر و استان تهران	
قضایی	برنامه رسیدگی به دعاوی	دادگستری کل استان تهران	تأمین تجهیزات و تعمیرات	دادگستری کل استان تهران	
دفاع و امنیتی	برنامه سیاست‌گذاری و نظارت و امنیت	استانداری تهران	احداث واحد مسکونی	سپاه پاسداران انقلابی استان بوشهر	
اقتصادی	بهبود فراوری محصولات کشاورزی	سازمان جهاد کشاورزی کرمان	ساختمان سد کوچهری و انتقال آب از سر شاخه دز	شرکت سهامی آب منطقه‌ای تهران	
محیط‌زیست	برنامه مدیریت آلاینده‌ها و پسماندها	شهرداری اصفهان	احداث خط انتقال پساب فاضلاب شهری	شرکت آب و فاضلاب استان آذربایجان غربی	
مسکن	برنامه ساماندهی نواحی خاص	بنیاد مسکن انقلاب اسلامی خراسان رضوی	احداث قطار شهری مشهد	شرکت قطار شهری مشهد	
سلامت	برنامه ارائه خدمات درمانی	دانشگاه علوم پزشکی و خدمات بهداشتی، درمانی استان فارس	طرح خدمات درمانی (ابلاغی)	اداره کل راه و شهرسازی تهران	
فرهنگ و تربیت بدنی و گردشگری	برنامه حمایت و هدایت فعالیت‌های فرهنگی - دینی	نهاد ریاست جمهوری	بازسازی سالن اجلاس بین‌المللی	وزارت مسکن و شهرسازی	
آموزش و پژوهش	برنامه آموزشی و پرورشی	سازمان آموزش و پرورش خراسان رضوی	تخریب و بازسازی مدارس غیراستاندارد و مقاوم‌سازی مدارس بدون استحکام	اداره کل نوسازی، توسعه و تجهیز استان تهران	
رفاهی	برنامه حمایت از فرهنگیان	سازمان آموزش و پرورش استان خراسان رضوی	برنامه آمادگی از حوادث و سوانح	استانداری خراسان جنوبی	

جدول شماره ۲-پ: بیشترین بودجه تخصیص یافته به تفکیک برنامه و دستگاه (مترکز)

مصارف (مترکز)		هزینه‌های (جاری)		تملک دارایی‌های سرمایه‌ای (عمرانی)	
امور	برنامه	دستگاه	برنامه	دستگاه	برنامه
عمومی	برنامه وصول مالیات	سازمان امور مالیاتی کشور	شبکه ملی اطلاعات - توسعه زیرساخت‌ها، خدمات و کاربرد	شرکت سهامی ارتباطات زیرساخت	
قضایی	برنامه رسیدگی به دعاوی	دادگستری کل استان تهران (قوه قضاییه)	خرید ساختمان مرکزی سازمان ثبت اسناد	سازمان ثبت اسناد و املاک کشور	
دفاع و امنیتی	برنامه حفظ آمادگی دفاعی	ستاد مشترک سپاه پاسداران انقلاب اسلامی	ارتقاء خدمات رسانی حمل‌ونقل	نیروی انتظامی جمهوری اسلامی ایران	
اقتصادی	برنامه راهبری تنظیم بازار داخلی	سازمان حمایت از مصرف‌کنندگان و تولیدکنندگان	پارانه انرژی (مابه‌التفاوت قیمت برق و سوخت نیروگاه‌ها)	سازمان هدفمندسازی پارانه‌ها	
محیط زیست	برنامه ارتقا فرهنگ و اخلاق محیط زیستی	سازمان محیط زیست	ایجاد سیستم کنترل و پالایش آلودگی هوا	سازمان محیط زیست	
مسکن	برنامه راهبری نظام فنی و اقتصادی مسکن و ساختمان	بنیاد مسکن انقلاب اسلامی	پارانه سود و کارمزد تسهیلات	وزارت مسکن و شهرسازی	
سلامت	برنامه خدمات سلامت روستائیان	سازمان بیمه سلامت ایرانیان	تأمین تجهیزات بیمارستانی (ابلاغی)	هیئت امنای صرفه‌جویی ارزی در معالجه بیماران	
فرهنگ و تربیت بدنی و گردشگری	برنامه تأمین، تولید و پخش سیما	سازمان صدا و سیما جمهوری اسلامی ایران	طرح احداث، فضاهای فرهنگی	سازمان اوقاف و امور خیریه	
آموزش و پژوهش	برنامه سیاست‌گذاری و مدیریت اشتغال	وزارت کار و امور اجتماعی	اعطای وام دانشجویی	وزارت علوم و تحقیقات	
رفاهی	برنامه کمک به پرداخت حقوق و مزایای بازنشستگان	صندوق بازنشستگی کشوری	حادث و نوسازی، بازسازی و تأمین تجهیزات شبکه امداد	جمعیت هلال و احمر	

منابع و مأخذ

- Amini A R, Farhadikia A R. (2017). Employment Functions and its Estimation and Forecast across Economic Sectors in Iran's Sixth Development Plan. *Economic and Planning Research*. 21(4), 61-100. (In Persian) <http://eprj.ir/article-1-1156-en.html>.
- Bokhari, F. A. S., Gai, Y., & Gottret, P. (2007). Government health expenditures and health. *Wiley InterScience*, 273(September 2006), 257-273. <https://doi.org/10.1002/heh>.
- Dutton, D. J., Forest, P. G., Kneebone, R. D., & Zwicker, J. D. (2018). Effect of provincial spending on social services and health care on health outcomes in Canada: an observational longitudinal study. *Canadian Medical Association Journal*, 190(3), E66-E71. <https://doi.org/10.1503/cmaj.170132>.
- Dudzevičiūtė, G., Šimelytė, A. and Liučvaitienė, A. (2018), Government expenditure and economic growth in the European Union countries, *International Journal of Social Economics*, 45(2): 372-386.
- Farahbakhsh, N. & farzinvas, A. (2010). The Effect of Budget Deficit on Current Account Deficit and Economic Growth. *Journal of Economic Research (Tahghighat- E- Eghtesadi)*, 44(3). (In Persian).
- Garaei Nejad, GH.R, Mirzaei, H, & Haji Taheri, M. (2012). The Effect of Social Spending and Economic Growth and income Distribution in Iran." *Financial Economics*, 5(14), 91-118. (In Persian).
- Gupta, R. (2018). The impact of government expenditure on economic growth in Nepal. *SSRN Electronic Journal*. <https://doi.org/10.2139/ssrn.3099218>
- Hosseini Nasab, E. & Rezagholizadeh, M. (2010). Analysis of the Fiscal Sources of Inflation in Iran Giving Special Emphasis to Budget Deficits. *Economic Research and Perspectives*, 10(1), 43-70. (In
- Kneebone, R., & Wilkins, M. (2016). Canadian provincial government budget data, 1980/81 to 2013/14. *Canadian Public Policy*, 42(1), 1-19. <https://doi.org/10.3138/cpp.2015-046>.
- Izadkhasti, H. (2019). Inequality of Provincial Budget Allocation and its Impact on Inequality of Regional Income in Iran. *Economics Research*, 19(75), 39-70. (In Persian) <https://doi.org/10.22054/joer.2019.11631>.
- Iwegbunam, I. A., & Robinson, Z. (2019). Economic growth models and government expenditure in South Africa: A disaggregated impact analysis. *International Journal of Economics and Finance Studies*, 11(1), 33-48. <https://doi.org/10.34109/ijefs.201911103>
- Iheanacho, E. (2016). The contribution of government expenditure on economic growth of Nigeria: Disaggregated approach. *International Journal of Economics & Management Sciences*, 5(5), 1-8. <https://doi.org/10.4172/2162-6359.1000369>
- Rahmani Fazli, H. & Arab Mazar, A. (2016). The Impact of Provincial Budget Gap on Regional Income Disparity of Iran's Provinces by Using PVAR Model." *Economic Modeling*, 10(34), 73-93. (In Persian).
- Vafae Bakyani, H. , Mashhadiahmad, M. and Mehrara, M. (2019). Investigating the effect of budget shocks on economic growth of provinces in terms of distribution of inter-provincial credits. *Journal of Econometric Modelling*, 4(2), 9-32. <https://doi.org/10.22075/jem.2019.18337.1352>

نحوه ارجاع به مقاله:

قاضی‌زاده منفرد، علی و معماریان، محمدحسین (۱۴۰۴). تأثیر اعتبارات هزینه‌ای و تملک دارایی‌های سرمایه‌ای

بودجه عمومی دولت بر نرخ مشارکت اقتصادی در ایران. پژوهشنامه اقتصاد و برنامه‌ریزی، ۳۰(۲)، ۸۷-۱۲۰.

Ghazizadeh Monfared, A. & Memarian, M. (2025) Effect of Government Spending in Different Sectors on Participation Rate in Iran. *Economic and Planning Research*, 30(2). 87-120.

DOI: <https://doi.org/10.52547/eprj.30.2.87>

Copyrights:

Copyright for this article is retained by the author(s), with publication rights granted to Planning and Budgeting. This is an open-access article distributed under the terms of the Creative Commons Attribution License (<http://creativecommons.org/licenses/by/4.0>), which permits unrestricted use, distribution, and reproduction in any medium, provided the original work is properly cited.

